

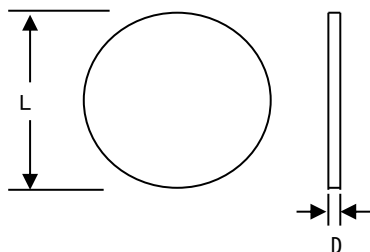
管理医療機器 歯03 義歯床材料  
義歯床用熱可塑性レジン (70825000)  
**インプレロン**

再使用禁止

**【禁忌・禁止】**  
再使用禁止

**【形状・構造及び原理等】**

1. 原材料  
ポリスチレン成形用及び押出用材料、顔料
2. 形状  
標準形状は図のとおり。



L (直径又は一辺の長さ); 125.0mm  
D (厚さ); 2.0、3.0mm

**【使用目的又は効果】**

歯科用装置(スプリント、チンキャップ、個人トレー、バイトプレート)の作製

**【使用方法等】\*\***

1. 歯科技工用成型器として、ショイデンタル社製のバイオスター(※1)又はミニスター(※2)を使用する場合。
  - 1) 成型器の使用・操作方法に従って、直径125mmの本品を成型器にセットする。
  - 2) 石膏模型を成型器にセットする。
  - 3) セットした製品固有のCODE(※3)を入力する。又は成型器にバーコード(※3)を読み取らせ、成形条件(加熱時間と冷却時間)を設定する。
  - 4) 本品を加熱した後、加圧成形する。
  - 5) 冷却後、模型から成形品を取り外し、余剰部分をトリミングする。
  - 6) 辺縁等を仕上げ、装置が完成する。

※1 販売名「バイオスターVII」(届出番号:13B2X00107000040)  
製造販売業者:株式会社JM Ortho

※2 販売名「ミニスターS scan II」(届出番号27B1X00109000325)  
又は「ミニスターS scan」(届出番号27B1X00109000274)  
製造販売業者:株式会社モリタ

※3 成形条件を示す3桁のCODEとバーコードは本品表面に印字されている。また、CODE、加熱時間、冷却時間は包装ラベルに表示されている。

2. 1.で指定した歯科技工用成型器以外を使用する場合
  - 1) 使用する成型器に本品の直径が適合するのを確認し、セットする。
  - 2) 石膏模型を成型器にセットする。
  - 3) 成型器に使用方法・操作方法に従って加圧成形を行う。
  - 4) 以下は1.の5)と6)と同様。

**【使用上の注意】\***

1. 重要な基本的注意
  - ・本品の使用により発疹などの過敏症状があらわれた患者には、使用を中止し、医師の診断を受けさせること。
  - ・成形は使用する成型器の取扱説明書に従って行うこと。
  - ・成形の際は過加熱に注意すること。
  - ・成形は風通しの良い場所で行うこと。
  - ・万が一、製品に変形等の異常がある場合には使用せずに弊社までご連絡ください。
  - ・本品を廃棄する場合には「廃棄物処理に関する法律」に従い、適切に処理すること。

**【保管方法及び有効期間等】**

- ・外圧がかからないように保管すること。
- ・加熱機器(ストーブ等)周辺には保管しないこと。

**【製造販売業者又は製造業者の氏名又は名称等】\*\***

製造販売業者:株式会社JM Ortho  
住 所:東京都千代田区神田駿河台2-2  
御茶ノ水杏雲ビル14F  
電 話 番 号:03-5281-4711  
F A X 番 号:03-5281-4716  
製 造 業 者: Scheu Dental GmbH (ドイツ)